

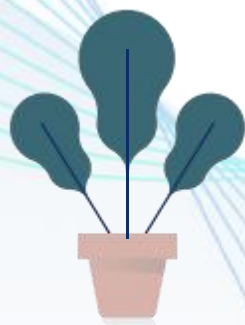
“全电发票” 必备知识手册



KingXunLian 中科迅联

目录

01 全电发票的政策背景	03
01-1 什么是金税工程四期？	
01-2 金税工程四期要做什么？	
02 全电发票的特点	06
02-1 什么是全电发票？	
02-2 全电发票的特征和优点	
02-3 全电发票的样式	
03 电全发票基础设施	08
03-1 电子发票服务平台	
03-2 税务数字账户	
03-3 关于乐企SDK	
04 全电发票的流程管理	11
04-1 开票流程和模式？	
04-2 开具金额如何确定？	
04-3 红字发票的规定？	
04-4 发票勾选确认	
04-5 “发票入账标识”	
05 现有业务的影响	13
06-1 销项管理的变化	
06-2 进项管理的变化	
06-3 业务发展趋势分析	
06-4 对纳税人的建议	
06 “集团一户式” 方案	15
07-1 整体规划方案	
07-2 销项管理方案	
07-3 进项管理方案	
07 财务供应链的深层价值	19
07-1 全电发票的时代机遇	
07-2 财务供应链协同的理念和抓手	



序:

纵观我国发票的发展历程，从手写发票到手工发票，从各类机打发票再到不同票种的增值税纸质发票，经过了近70年的发展，终于在2015年迎来了增值税电子普通发票的电子化改革。电子普票的诞生，在政府、企业、社会、环境等层面带来了显著效益，据《南方都市报》相关报道：按照广州市电子商务协会统计，纸质发票每开一单的成本是1.6元，其中包括纸张、油墨等打印成本和人工管理成本，这使得唯品会规模的电商每年仅打印发票就能节省逾2000万元，而京东商城能节省2亿元/年。

除了打印、邮寄等基础成本外，发票电子化还依托计算机和网络技术手段实现电子开票、自动核销、信息共享、强化监督、高效便民等等价值。与传统纸质票据相比，电子票据作为一种新型的支付结算工具，其优势比较明显，具有较好的安全性、便利性，对于杜绝伪造、变造票据，降低企业结算成本具有十分重要的现实意义。

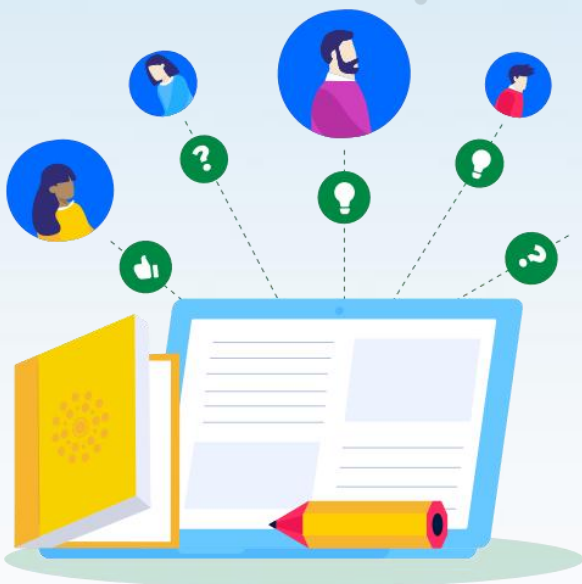
在电子普票实行5年后，国家税务总局宁波税务局在2020年9月正式推行专用发票电子化的试点工作。作为首批试点单位和技术支持单位，中科迅联宁波公司不仅成功开出了第一批电子专用发票，而且提供的迅联云“协同平台”支撑了电子专票从开具到入账的全流程自动化。

增值税专用电子发票的推行，采取了通用设备（税务Ukey）代替专用设备，并依托电子发票公共服务平台为纳税人提供服务，旨在降低企业成本、破除传统税控服务垄断。据统计，截止2022年4月，全国已经累计发行税务Ukey超过300万个。相比电子普票的价值，电子专票的效益多体现在加速企业供应链运转和结算效率提升方面。据估算，电子发票推动结算周期可压缩30天，如果按供应链资金年占用成本最保守6%进行计算，预计对直接供应商的流动资金节约1%，逐层推动供应链体系降本增效带来更大的效益价值。

根据2021年3月中办、国办联合印发《关于进一步深化税收征管改革的意见》（下文简称：《意见》），着力建设以服务纳税人缴费人中心、以发票电子化改革为突破口、以税收大数据为驱动力的具有高集成功能、高安全性能、高应用效能的智慧税务。

显而易见，在金税工程四期时代趋势下，“智慧税务”的终极目标再次推进了发票电子化改革进程。于2021年12月，全面数字化的电子发票（下文简称全电发票）试点工作在上海、广州、内蒙古三个地区的指定纳税人中展开，也就是我们常说的“小循环”阶段。

当前，随着开票试点范围在三个地区的逐步扩大（截稿前，四川省部分纳税人也开始了开票试点），受票试点也扩增至全国范围，由“大循环”提前进入全面推广阶段，可见税务总局在系统安全、网络技术、服务能力等方面，已经做好了充分的准备。



一、全电发票的政策背景

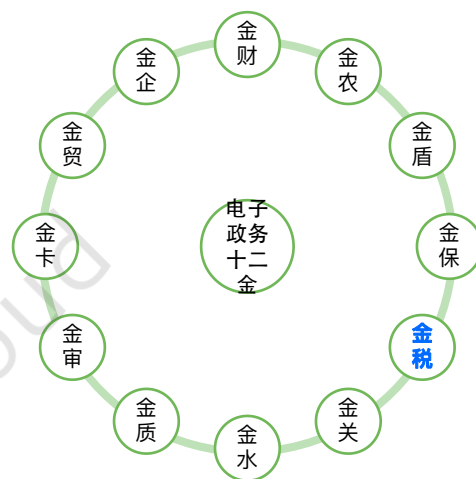
(一) 什么是金税工程四期?

1. 金税工程是什么?

2002年,《国务院17号文件重新规划了我国电子政务建设工作的重点,即“两网一站四库十二金”。两网:是指政务内网和政务外网;一站:是指政府门户网站;四库:即建立人口、法人单位、空间地理和自然资源、宏观经济等四个基础数据库;十二金:是要重点推进办公业务资源系统等12个业务系统。“金税工程”就是其中之一,其总称为中国税收管理信息系统(CTAIS),与“金关”“金财”“金卡”“金审”五个业务系统,联合增强政府收入能力、保证公共支出合理性。

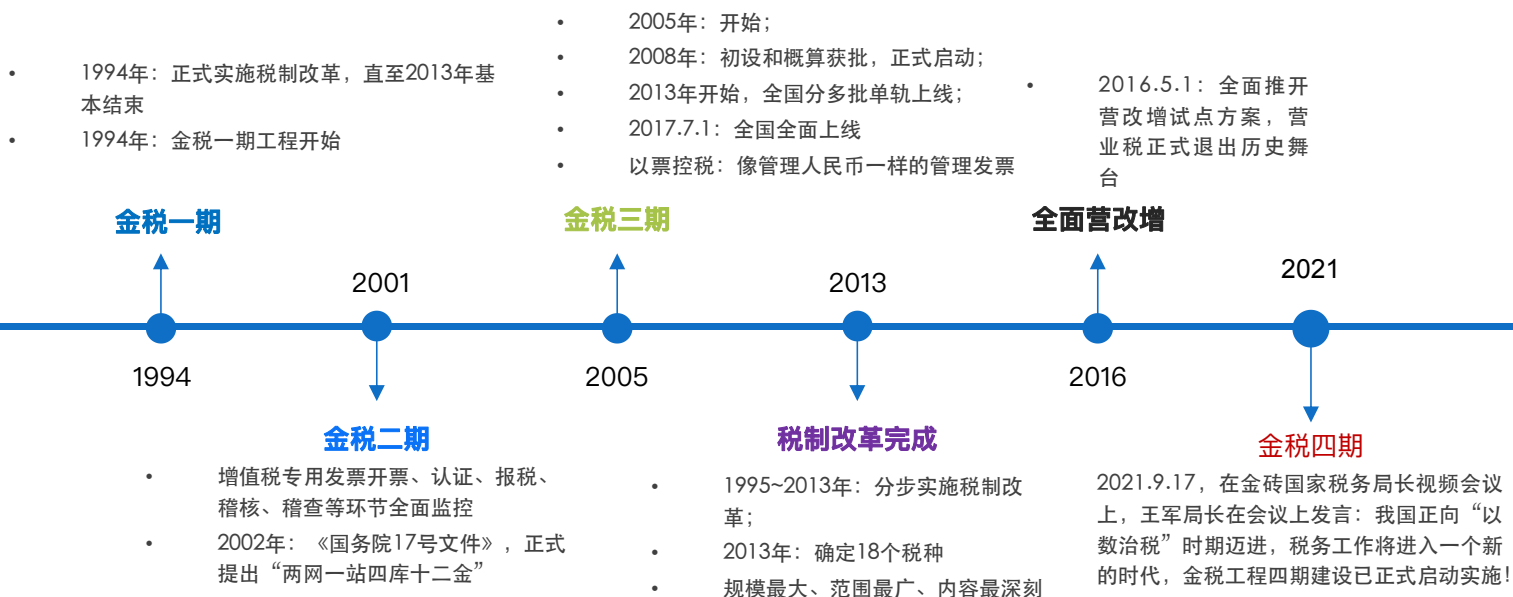
2. 金税工程的发展史:

金税工程是我国电子政务的核心系统之一,于1994年开始推行。1994年7月,作为“金税工程”一期的增值税交叉稽核系统开始试点。1998年8月开始推行“金税工程”二期,至2003年7月,“金税工程”二期目标全部实现,并取得显著成效。2005年,为进一步加强税收信息化建设,保证税收收入持续增长,“金税工程”三期经国务院批准立项,目标是充分利用信息化建设基础条件,通过“一个平台、两级处理、三个覆盖、四个系统”的建设,建立和完善中国税收管理信息系统。



2021年9月17日,在金砖国家税务局长视频会议中,国家税务总局局长王军在会议上发言:我国正向“以数治税”时期迈进,税务工作将进入一个新的时代,金税工程四期建设已正式启动实施!

时隔一年后,王军局长又在第三届“一带一路”税收征管合作论坛上提到,随着信息革命浪潮快速发展,税收征管已进入了转型期。中国税务部门正在开发“金税四期”(智慧税务),2022年底将基本开发完成。



3. 金税四期的铺垫工作：

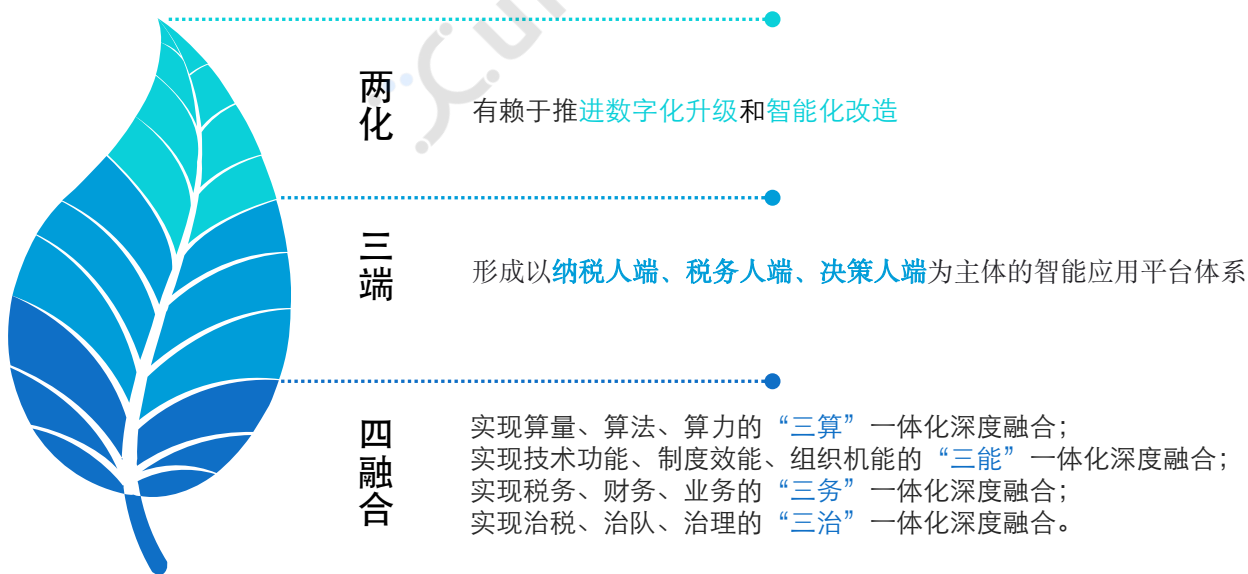
- 1) 营改增，让增值税成为我国最主要的税种。
- 2) 在原有工商营业执照、组织机构代码证、税务登记证“三证合一”改革基础上，整合社会保险登记证、统计登记证，推进“五证合一”，实现监管联动。
- 3) 数字经济浪潮，促进我国用信息化带动国家治理体系化和治理能力现代化。
- 4) 国地税合并，让税收征管组织从“合作”到“合并”，以至于金税四期新时代的“合成”。总体目标是精简机构，降低纳税人负担，让数据合并及统一管理。
- 5) 《网络安全法》《密码法》《数据安全法》相继颁布，体现了安全与发展同样重要。

(二) 金税工程四期要做什么？

1. 金税四期终极目标？

2021年3月，中共中央办公厅、国务院办公厅印发《关于进一步深化税务征管改革的意见》，其中明确指出，着力建设以服务纳税人缴费人为中心、以发票电子化改革为突破口、以税收大数据为驱动力的具有高集成功能、高安全性能、高应用效能的智慧税务。

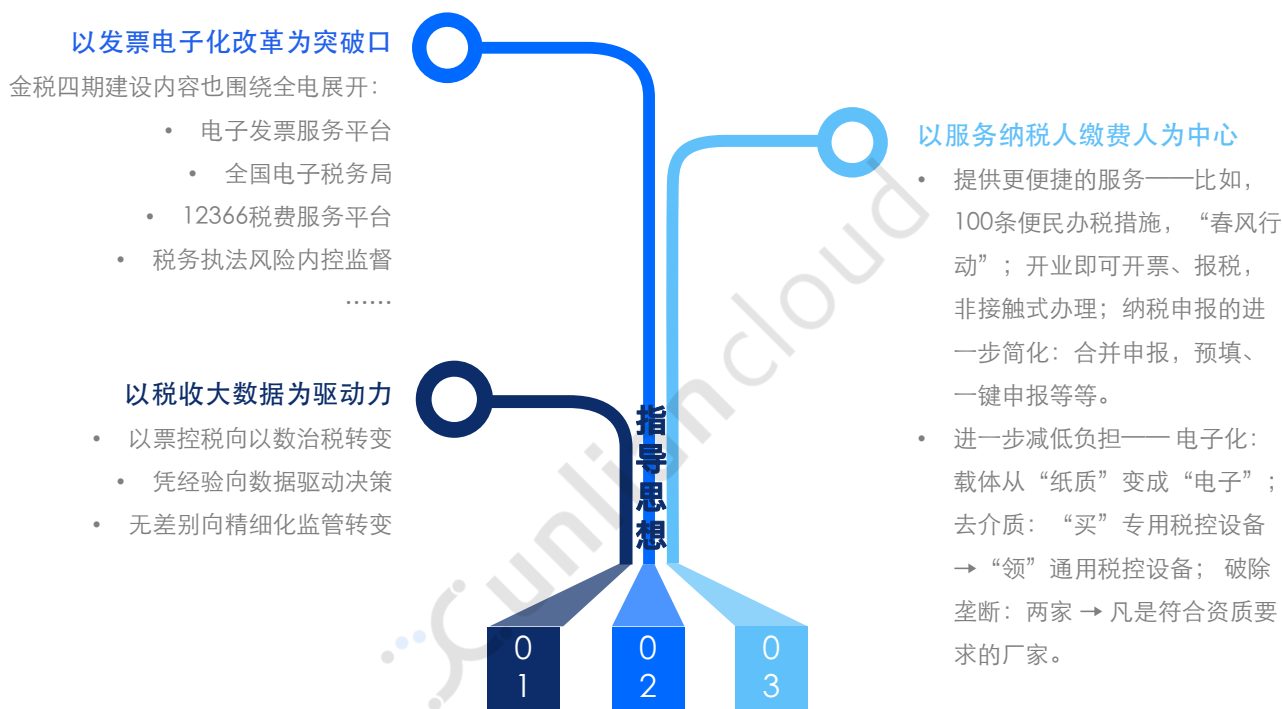
其中指出：到2025年，深化税收征管制度改革取得显著成效，基本建成功能强大的智慧税务，形成国内一流的智能化行政应用系统，全方位提高税务执法、服务、监管能力。



智 慧 税 务

3. 金税四期的指导思想

- 1) 营改增，让增值税成为我国最主要的税种。
- 2) 在原有工商营业执照、组织机构代码证、税务登记证“三证合一”改革基础上，整合社会保险登记证、统计登记证，推进“五证合一”，实现监管联动。
- 3) 数字经济浪潮，促进我国用信息化带动国家治理体系化和治理能力现代化。
- 4) 国地税合并，让税收征管组织从“合作”到“合并”，以至于金税四期新时代的“合成”。总体目标是精简机构，降低纳税人负担，让数据合并及统一管理。
- 5) 《网络安全法》《密码法》《数据安全法》相继颁布，体现了安全与发展同样重要。



可见，全电发票并非是金税四期的全部建设内容，而是展开一系列工作的突破口。根据《意见》，其将进一步深化税收征管改革的6个方面24类重点任务，涉及税收工作的各个方面：细化为100项改革措施、247个实施步骤、770多个工作节点，部署14个省级税务局开展综合和专项试点。

由此，我们认为“金税四期”是税收发展史上一次影响深远的革命式变革，其绝对不仅仅是信息化的事情，但信息化将贯穿始终——作为信息化项目，旨在梳理业务、IT技术落地；作为载体，承载全新的监管理念、全新的业务流程；作为税制改革政策，是企业与税务系统向智慧税务转型升级的主要抓手。

二、全电发票的特点

（一）什么是全电发票？

全面数字化的电子发票（简称：全电发票）是与纸质发票具有同等法律效力的全新发票，不以纸质形式存在、不用介质支撑、无须申请领用、发票验旧及申请增版增量。纸质发票的票面信息全面数字化，将多个票种集成归并为电子发票单一票种，全电发票实行全国统一赋码、自动流转交付。

（二）全电发票的特征和优点

1. 开业即开票

对于全电发票，纳税人开业后，无需使用税控专用设备，无需办理发票票种核定，无需领用全电发票，系统自动赋予开具额度，并根据纳税人行为，动态调整开具金额总额度，实现开业即可开票。

2. 开票即受票

全电发票开具后，发票数据文件自动发送至开票方和受票方的税务数字账户，便利交付入账，减少人工收发。同时，依托电子发票服务平台税务数字账户，纳税人可对各类发票数据进行自动归集，发票数据使用更高效便捷。

3. 一户式授信

依托动态“信用+风险”的体系，结合纳税人生产经营、开票和申报行为，自动为纳税人赋予可开具发票总金额的信用额度并动态调整，实现“以授信为主，人工调整为辅”的授信制管理。

4. 多渠道开票

电子发票服务平台全部功能上线后，纳税人不仅可以通过电脑网页端开具全电发票，还可以通过客户端、移动端手机App随时随地开具全电发票。

5. 一站式服务

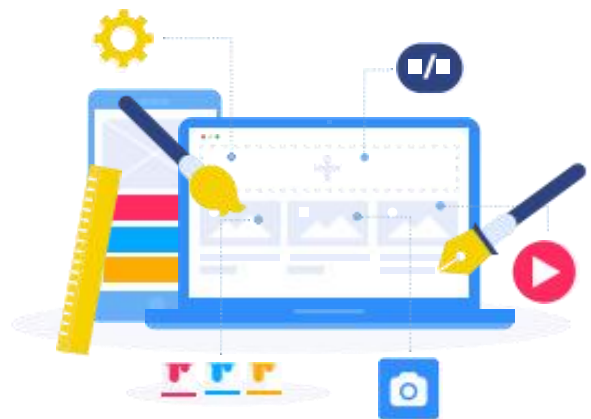
纳税人登录电子发票服务平台后，可进行发票开具、交付、查验以及勾选等系列操作，享受“一站式”服务，无需再登录多个平台完成相关操作。

6. 发票数据集中化

通过“一户式”“一人式”发票数据归集，有效提升发票数据集中管理和利用，同时还加强了各税费数据联动，为实现“一表集成”式税费申报预填服务奠定数据基础。

7. 入账归档一体化

通过制发电子发票数据规范、出台电子发票国家标准，实现全电发票全流程数字化流转，进一步推进企业和行政事业单位会计核算、财务管理信息化。



(三) 全电发票的样式

1. 赋码制

通过信息系统在发票开具时自动赋予每张发票唯一编码的赋码机制，由此取消特定发票号段申领。一旦发票信息生成，系统会自动分配唯一的发票号码，取消了“发票代码”。

2. 标签化

不再区分不同种类的发票类型，开具特定业务发票的纳税人，在开具全电发票时，票面左上角会显示该业务类型的字样。全国统一赋码和标签化的底层逻辑都是数据共享，以便税局统一管理。

3. 要素化

发票要素，是指发票的具体数据项，是构成电子发票的最小单元。其包括基本要素（展示要素和非展示要素）、特定要素（特定行业、特定商品、特定应用场景，目前暂定为13类）和附加要素（纳税人自行添加的结构化和非结构化要素）。

4. 去版式

全电发票破除特定格式要求，增加了XML的数据电文格式便利交付，同时也保留了PDF、OFD等格式，降低发票使用成本，提升纳税人用票的便利度和获得感。全电发票样式根据不同业务进行差异化展示，为纳税人提供更优质的个性化服务。

5. 取消发票专用章

采用电子签名代替发票专用章，其法律效力、基本用途以及基本使用规定和增值税普通发票相同。目前增值税电子专用发票（OFD）和全电发票（XML）都不再使用发票专用章。

6. 展示信息变化

全电发票不仅取消了校验码、收款人、复核人、密码区，而且不同的特定业务展示的发票票面内容不同。另外，将原备注栏中手工填列、无法采集的内容，设置为固定可采集、可使用的数据项，并展示于票面上。

13项特殊业务发票需要标记，如建筑服务、旅客运输

增值税专用发票或普通发票

动态二维码 标签

电子发票(普通发票)

发票号码: 开票日期:

购买方信息: 名称: 统一社会信用代码/纳税人识别号: 销售方信息: 名称: 统一社会信用代码/纳税人识别号:

此处内容根据业务情况而定，如13项特殊业务的具体内容都不尽相同

合计: 价税合计(大写) (小写)

备注: 取消了发票密码区、发票代码、校验区、收款人、复核人、销售方(章)、销售方信息从左下方调整到右上角

开票人: 此处无章

电子专用电子发票之所以使用OFD格式，一是因为PDF几乎被Adobe垄断，没有自主权，二是因为OFD在标准制定过程中就考虑了与国密算法的融合，天然支持国密算法应用，实现自主独立可控的安全体系。

全电发票采用xml的数据电文格式，是进一步考虑了数据流转和交换自由，之所以还保留PDF和OFD格式，是考虑到现有使用方式。未来，完全机读的xml文件，将彻底颠覆现在的业务模式，从而弱化发票这一介质的存在，让交易回归本质，推进数字化的进程。

三、全电发票的基础设施

（一）电子发票服务平台

1. 开票的基础功能

试点纳税人通过实名验证后，无需使用税控专用设备即可登陆电子发票服务平台（登录方式及地址由各试点省确定）免费开具全电发票，全程无需使用任何特定开票软件。电子发票服务平台支持开具全电发票、纸质专票和纸质普票，无需进行发票验旧操作，也无需进行发票票种核定和发票领用。（试点纳税人如需开具纸质专票和纸质普票，应当通过电子发票服务平台开具，纸质专票和纸质普票的票种核定、发票领用、发票作废、发票缴销、发票退回、发票遗失损毁等事项仍然按照原规定和流程办理）。

2. 纳税人身份管理

试点纳税人可通过电子税务局或办税服务厅建立、变更、解除与办税人员的关联关系。由于电子发票服务平台自动同步企业状态信息，当新增或者变更办税人员后，可直接通过个税APP扫码登陆；若企业完成注销，也将自动标记企业授权人、被授权人的身份认证信息及操作权限为失效状态。

另外，如果办税人员因离职、退休等原因需解除税务网络可信身份关联关系时，办税人员可通过线上自行解除或通过办税服务场所申请解除。

3. 数据安全和隐私

全电发票使用了最新加密技术，加强了纳税人最关心的发票安全性、隐私性保障能力。

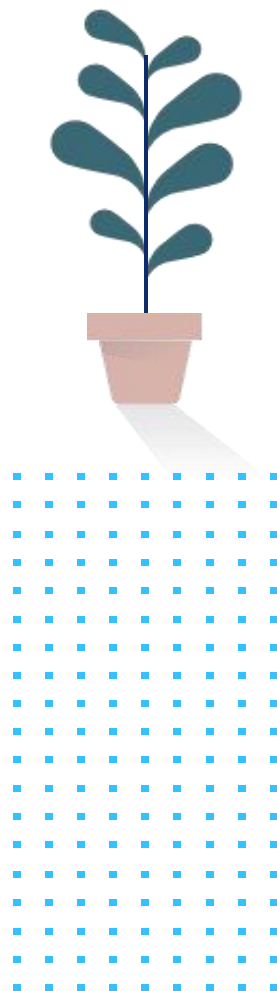
从安全性来说，电子发票服务平台将利用数字信封技术来最大限度地保障交易安全性，通过对发票数据传输通道进行加密，保证数据流转的安全性，防止数据被窃取、篡改、冒充。

从隐私性来说，全电发票保持了纸质发票的基本属性和主要特征，在为户提供不同于纸质发票交付和入账等体验的同时，通过隐私保护技术确保用户数据安全，避免信息泄露。

（二）税务数字账户

1. 基础功能

税务数字账户是面向试点纳税人缴费人，归集各类涉税涉费数据，集查询、用票、业务申请于一体的应用。通过对全量发票数据的归集，为试点纳税人提供发票用途勾选确认服务、发票交付、发票查询统计，并为纳税人下载及打印全电发票提供支持，同时满足试点纳税人发票查验、发票入账标识、税务事项通知书查询、税收政策查询、发票开具金额总额度调整申请等需求。



2. 发票交付

税务数字账户可以为纳税人提供发票自动交付和自行交付两种方式。自动交付是指销售方成功开具发票后，系统默认将电子发票文件及数据自动交付至购买方税务数字账户，如果购买方为未录入机构代码的事业单位，系统无法自动交付，销售方可使用自行交付方式。自行交付方式是指纳税人通过电子发票服务平台税务数字账户查询发票后自行选择电子邮件、二维码、电子文件导出等方式交付全电发票。

3. 发票归集

在发票归集方面，税务数字账户会自动归集纳税人开具和取得的各类发票（包括全电发票、增值税纸质专用发票、增值税电子专用发票、增值税普通发票、增值税电子普通发票、机动车销售统一发票、二手车销售统一发票等），从根本上解决了纸质发票管理中出现的丢失、破损及电子发票难以归集等问题，同时帮助纳税人实现了“一户式”的进销项发票集中管理，为发票数据分析、税费关联管理提供了高效便捷的服务。

“

税务数字账户还可以进行发票查询操作，包括全量发票查询（可查询纳税人开具和取得的发票）、发票领用及开票数据查询、进项税额转出情况查询、未到勾选日期发票查询、出口转内销发票查询、汇总纳税总机构汇总分支机构开票数据。纳税人可根据实际需要选择相应的查询项进行查询。

（三）关于乐企1.5

1. 什么是乐企？

“乐企”是在税企直连模式下，建设全电发票数字可控接入平台，建立覆盖“业、财、税”三域的全电发票信息交换标准，通过SDK引擎、API服务、库表等多种接入方式，实现数据赋能、安全接入和有效监管，从而提升发票服务体验、提高征管效率、降低征纳成本，促进企业发展。

目前，“乐企”的定位已经从1.0版“为部分企业提供发票开具使用服务”，升级为1.5版本的“赋能企业数字化转型”。因此，它的推广意义深远，不仅是支撑企业智慧税务架构和申报数字化的基础服务，而且是构建税企直连模式、实现“以数治税”税收监管的体系升级。

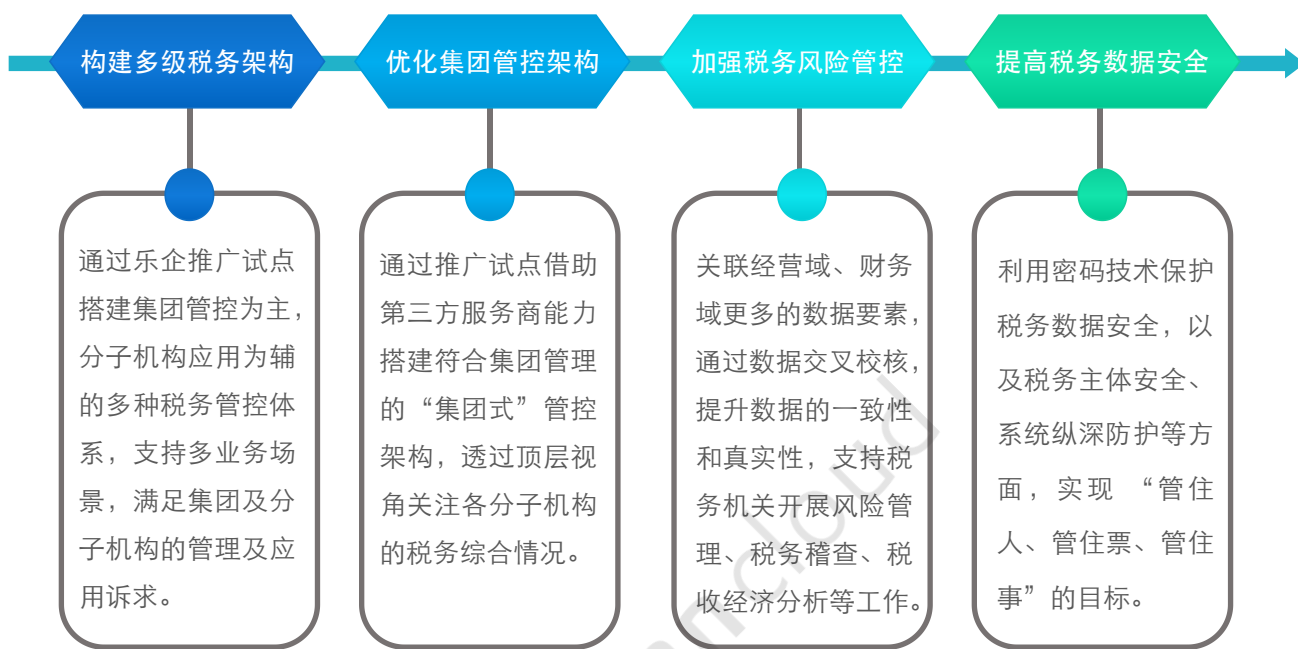
2. 如何申请试点？

中科迅联积极推动“乐企”在试点企业的应用，并且策划了一套基于税企直连的集团架构下进销一体化灵活方案，为企业提供涵盖“乐企申请”、支持多业务场景、从“一户式”升级“集团一户式”的综合服务。



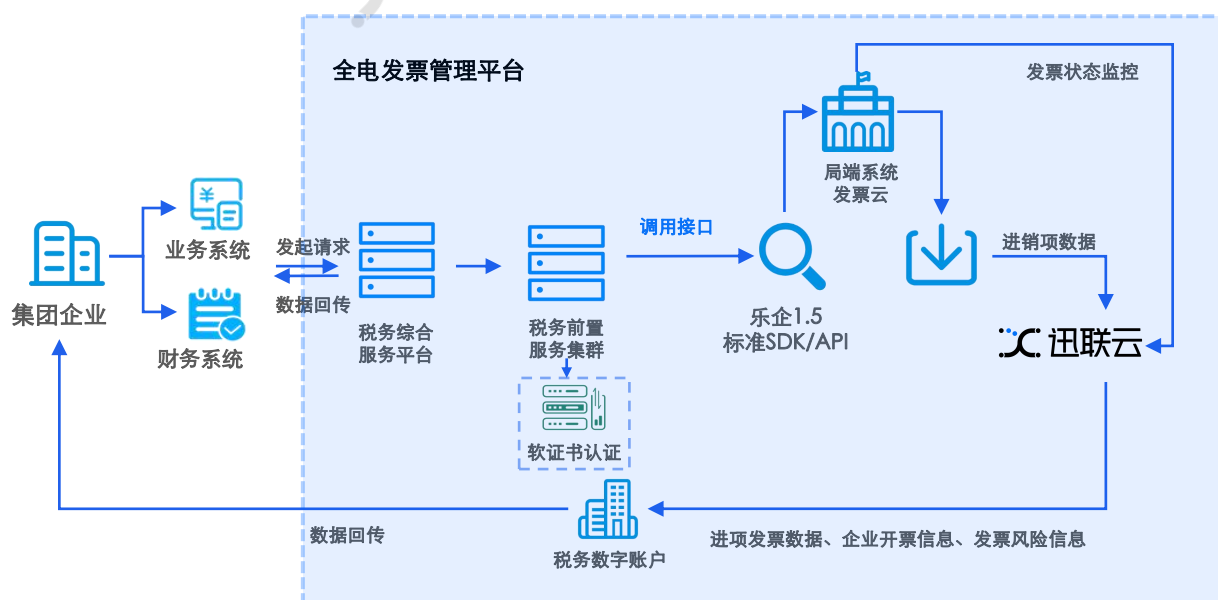
3. 乐企试点的意义

我们建议集团企业持续参与“乐企”的后续推广工作，以乐企1.5版本为基础、以数据要素为驱动，通过数字化发票承载业务、财务、税收的关键信息，贯穿发票开、管、收、存、用的全流程、全环节，未来税务总局会通过“乐企”技术基础上**推动直连申报、风险预警**等功能。通过“乐企”实现全面的**总对总税企直连**，实现**集团全次级发票税务数字化管控和协同数据智能化应用**，全面推动集团税务数字化变革。



4. 应用思路

根据当前阶段的试点进度和乐企1.5的情况，我们设计了符合集团企业的全电发票-税务数字化实行方案，实施思路大致如下：



四、全电发票的全流程管理



（一）开票流程和模式？

试点纳税人登录电子发票服务平台后，通过开票业务模块，选择不同的发票类型，录入开具内容，电子发票服务平台校验通过后，自动赋予发票号码并按不同业务类型生成相应的全电发票。

电子发票服务平台对发票的开具提供页面输入和扫描二维码两种模式。试点纳税人选择页面输入模式进行开票，即进入页面输入内容完成发票开具；试点纳税人选择扫描二维码模式进行开票，可通过扫描二维码的方式完成发票相关信息预采集。



（二）开具金额如何确定？

通过电子发票服务平台开具的全电发票，在开具金额总额度内，没有发票开具份数和单张开票限额限制。如果开具的是纸质发票，最高开票限额和每月最高领用数量仍按照现行有关规定办理。当出现“红色”预警、内容校验不通过、授信额度为零等情形会阻断开票，试点纳税人需根据提示进行相应操作。

开具金额总额度，也称总授信额度，是指一个自然月内，试点纳税人发票开具总金额的上限额度，其包括全电发票、纸质专票、纸质普票的上限总金额以及通过增值税发票管理系统开具的纸质专票、纸质普票、电子专用发票和电子普通发票的上限总金额。其定期调整周期为每年的1月1日，临时调整为每月一次，人工调整需要你提出申请，走审批流程。



（三）红字发票的规定？

一般情况下，试点纳税人发生销货退回、开票有误、服务中止、销售折让等情形，可以按规定开具红字全电发票。试点纳税人可登陆电子税务局，依次选择进入【开票业务】—【红字发票开具】—【红字发票确认信息录入】，也可以通过【税务数字账户】—【红字信息确认单】—【红字发票确认信息录入】，选择对应蓝字发票发起红冲。

需要注意的是，通过电子发票服务平台开具的全电发票被红冲时，无需追回被红冲的全电发票及其纸质打印件；通过电子发票服务平台开具的纸质发票被红冲时，需要追回被红冲的纸质发票。



（四）发票勾选确认

税务数字账户的“抵扣类勾选业务”模块包括抵扣勾选、农产品加计扣除勾选、不抵扣勾选、变更税款所属期等功能。值得强调的是“发票用途确认”模块，是供试点纳税人将勾选的发票用于申报抵扣、出口退税等用途确认，并对发票数据进行归集、实时统计。一旦经过发票用途确认后，将锁定当期勾选操作，如需继续勾选，可通过用途确认撤销后再继续勾选。

但若是下列几种情况不得进行用途勾选：

- 异常增值税扣税凭证；
- 已作废的发票；
- 之前所属期已确认用于其他用途的发票；
- 已全额冲红的发票（部分冲红的发票允许对未冲红部分抵扣勾选）。



Tip: “发票用途确认”模块中的汇总展示信息提醒功能，可以查看“红字发票提醒”“上游风险企业提醒”“取得不得抵扣增值税专用发票提醒”等明细数据。

如果在“发票抵扣勾选”模块中无法查询到的双抬头海关缴款书信息、无法清分及下发的单抬头海关缴款书信息，纳税人可以在“海关缴款书采集”模块进行第一联数据的采集。



（五）发票入账标识

税务数字账户还提供了“发票入账标识”功能，通过该模块，纳税人可以对取得的2017年1月1日之后开具的发票进行入账标识操作，帮助纳税人降低重复入账的风险，便利会计核算管理。

目前，“发票入账标识”仅支持单张、批量、清单导入等入账标识方式，其中清单入账需要下载模板，并按照模板格式录入相关发票信息后导入进行入账标识操作。据税局相关信息，后续会加入接口方式和数据直连的方式与财务系统对接入账。



Tip: 如果是非试点纳税人收到全电发票，无需销售方在纸质打印件上盖章，但必须保存该纸质件。如果试点纳税人收到全电发票，还以纸质方式入档，必须同时保存该纸质件的电子会计凭证。

【依据：《关于规范电子会计凭证报销入账归档的通知》（财会〔2020〕6号）的规定】



五、现有业务的影响

(一) 销项管理的变化

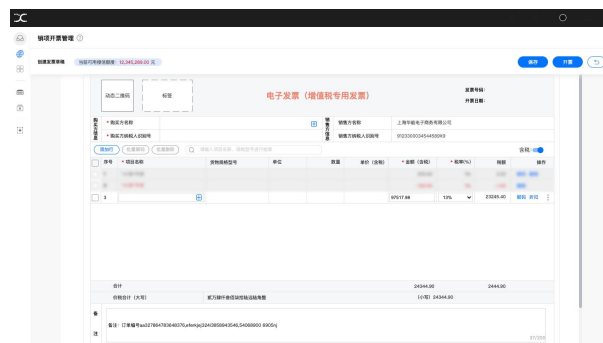
1. 硬件介质的变化：全电发票接入电子发票服务平台，全面去除税控专用硬件设备，无需办理发票票种核定，无需领用发票；

2. 销项软件的升级：支持通用税控设备、以及乐企，兼容现有专用税控设备，能够开具纸电发票，一旦开放全电发票，能够平滑切换。

3. 销项管控难度增加：全电发票推广后，取消发票票额限制，开票更加便利的同时，增加了违规开具发票的风险。

4. 交票方式的变化：取消纸质快递环节，增加纸电发票、全电发票的自动交付功能，需要支持邮件、二维码、网页、税务数字账户等；

5. 业财税一体化加速：非展示要素、附加要素等的启用，必然在发票的流转过程中承载更多的业务信息，必将加速产业链上下游的协同共治。



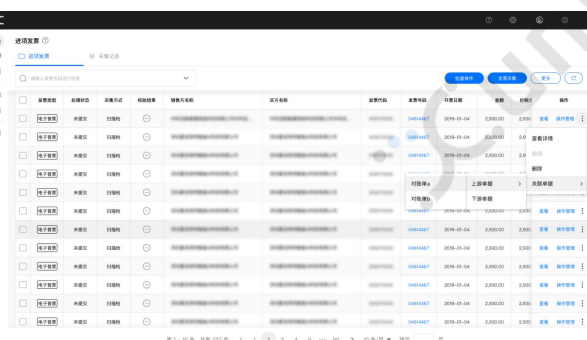
迅联云平台的全电发票预制界面

(二) 进项管理的变化

1. 多票种多渠道采集：纳税人需要获取进项发票信息及其状态需求增强，需要通过多种方式：纸票扫描、影像、邮箱、网站、税务数字账户等多种渠道采集并自动采集发票信息。

2. 查重的需求增多，验真的需求减少：越来越多的发票电子化，重复提交，成为一个较大概率出现的错误操作；验真的需求由票面验真，转变为签名验签。

3. 批量勾选认证：随着纸质发票的逐步消失，实现自动批量勾选、认证、抵扣操作需求增加，不需要过多人工干预。



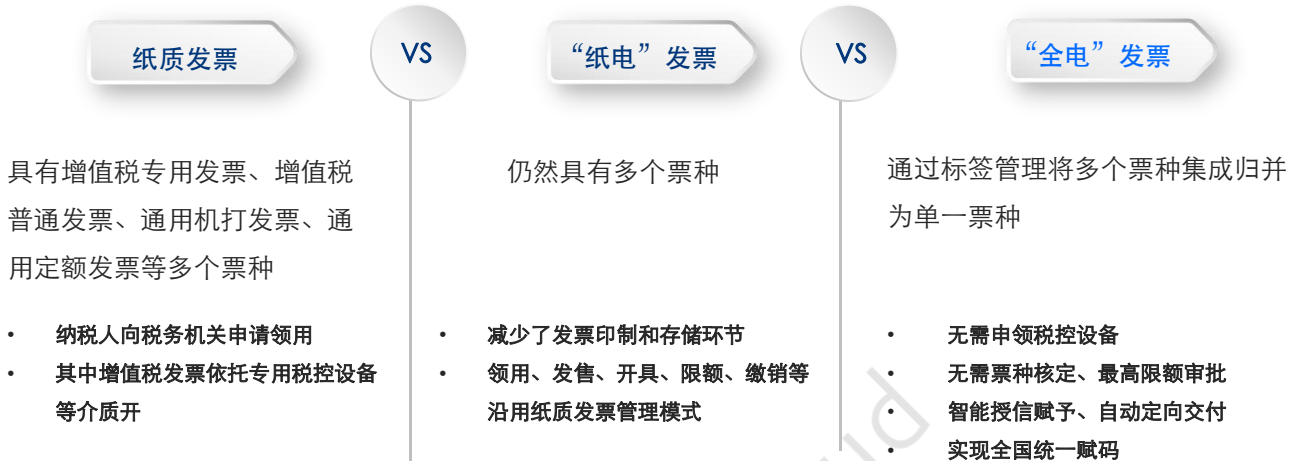
进项发票采集列表和单据关联

4. 供应商协同，业税匹配：企业与供应商业务系统，采购合同、验收单、发票三单自动匹配，由抽查变为“全查”成为可能；发票签收及认证结果推送其他业务系统，作为财务系统付款凭证。业财税一体化，个性化定制匹配需求上升。“受票风险”应该被所有的企业重视起来。

(三) 业务发展趋势分析

根据我们分析，增值税发票目前有三大票种：一是单纯纸票，它包含了增值税专用发票、增值税普通发票、机动车票、二手车票、成品油票、运输服务票等，二是纸电发票（使用税控设备开具的电子发票），主要指增值税电子普通发票和增值税电子专用发票，三是全电发票，即全面数字化的电子发票。

大趋势上来看，纸质发票的数量越来越少，“纸电发票”也将会被全电发票逐步取代，成为一类过渡票种。而全电发票是大势所趋，其数量、应用场景、使用的企业也将会越来越多。



但现状是，这“三大票种”将混合并存3-5年，甚至会更久。那么，在面对多种税控设备、多种票种的复杂情况，集团型企业更应该全盘考虑、提前布局，通过税企直连构建集团化架构的进销一体总体蓝图。

(四) 对纳税人的建议

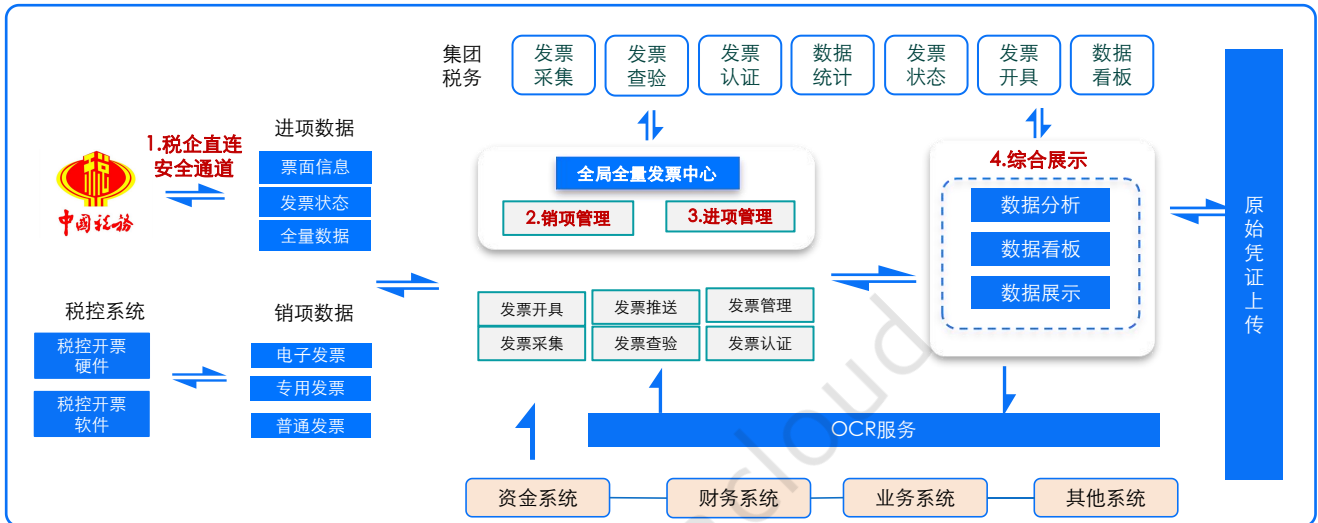


集团企业：“跟上节奏”、“提前布局”

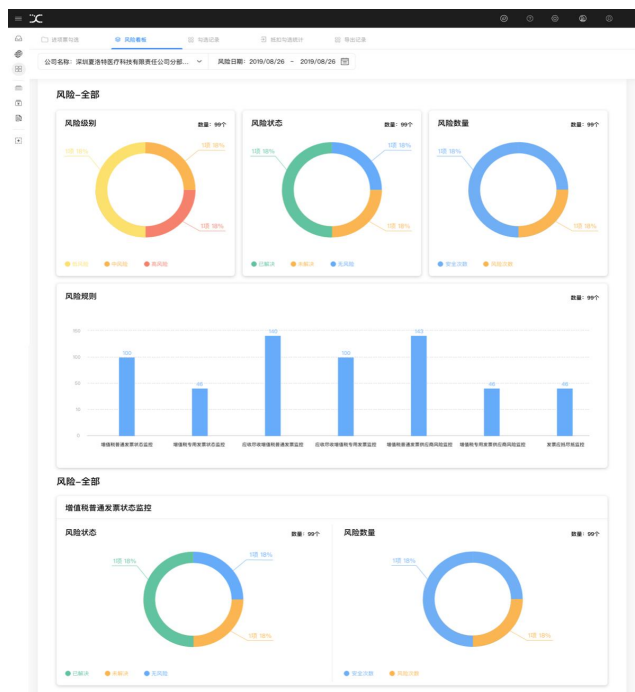
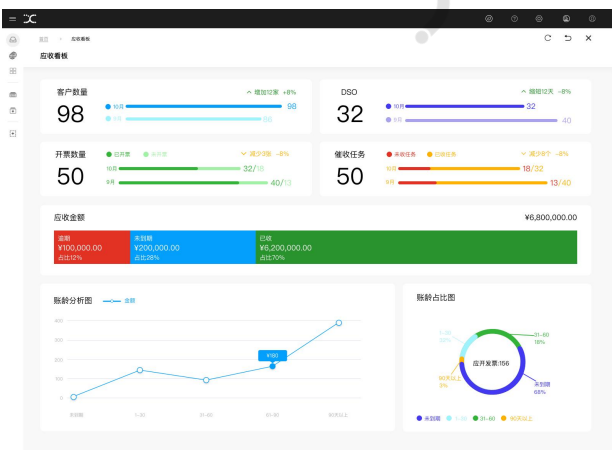
六、“集团一户式”方案

(一) 整体规划方案

1. 基于上一章节描述的诸多变化，中科迅联分别针对性地研发了应用系统，并且根据大量试点单位的系统改造经验，以及集团型企业针对税号多、票种复杂、业务分散的现状，分析总结出了一个基于集团架构的“进销一体化”发票业务操作平台，它不仅实现了发票业务流程数字化闭环，而且支持构建“集团一户式”的全量发票数据中心。



2. 基于这个“总对总”税企直连的“集团发票数据中心”，我们还将对企业涉税数据进行集中管理，强化销项、进项发票信息集中管理。为集团销项开票、税务发票查验、认证抵扣、纳税申报、税金支付、税负预测等业务自动化、智能化处理提供基础数据支撑，以促进“业-财-税-票”一体化的智慧财税管理体系，从而不断降低税企之间的信息不对称程度。



基于“集团一户式”的发票池，数据分析既能生成应付/应收账款的看板，也能实时体现发票风险和业务预警。

3. 迅联云支持四大开票场景，满足千行百业的多元化需求

(1) 开箱即用的全电发票SaaS服务

服务对象：有对接业务系统需求的小微企业应用场景

应用功能：不仅包含了预制、开具、交付、红冲、勾选、入账等全电发票基础服务，而且为用户提供迅联云平台的业务数据同步、拆分合并、多单匹配、发票分析等功能。

竞争优势：相比电子发票服务平台，我们不仅支持批量化的导入开票、多种渠道的交付方式，而且可借助迅联云的协同平台，帮您打通内部的业务系统和上下游网络，实现协同对账、一键开票、自动关联上游单据等，赋能应收账款自动化管理。

(2) 简易集成且稳定的标准接口服务

服务对象：大型企业集中管理系统或其他生态系统的PaaS赋能

应用功能：该服务提供的是全电发票的通道能力，作为一个标准接口的功能模块为企业自建系统赋能。同时，该服务也支持与其他业务服务商或者生态平台对接集成，以拓展更加广泛的服务领域。

竞争优势：标准化接口，简易调试即可完成集成；系统稳定，有专职团队实时维护和响应。

(3) “业财技”一体化的私有化部署

服务对象：需求端到端的完整解决方案的大型集团企业

应用功能：我们将结合大型集团性企业税号多、系统不集中、票种复杂、业务分散等场景特点，打造一套“全票种、全渠道，满足现在、立足未来”的整体解决方案。该方案既提供了一个基于集团架构的“进销一体化”发票业务操作平台，实现全票种的发票业务流程数字化闭环，也支持业财融合、上下游协同的灵活集成，以支撑构建“集团一户式”的全量发票数据中心，促进“业-财-税-票”一体化的智慧财税转型。

竞争优势：量身定制的专属方案，不仅实现集中管理、业财融合、三大票种现状的当前业务流程，而且一体化技术方案符合未来智慧财税升级的管理体系。

(4) 兼容乐企1.5的平滑过渡方案

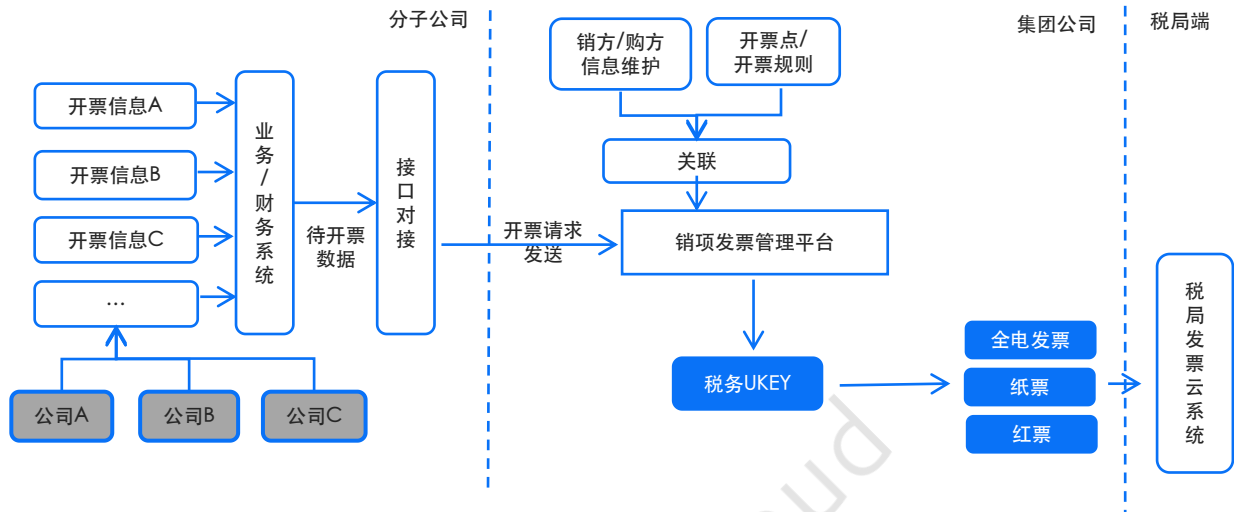
服务对象：对业务系统升级或驱动数字化创新的行业领袖

应用功能：在以上方案的基础上，该方案还会以乐企1.5版本为基础、以数据要素为驱动，通过数字化发票承载业务、财务、税收的关键信息，贯穿发票开、管、收、存、用的全流程、全环节。更重要的是，该方案并不止于1.5版本，随着未来“直连申报”“风险预警”等新版本功能的开放，我们也将进一步帮助您实现全面的总对总税企直连，实现集团全次级发票税务数字化管控和协同数据智能化应用，全面推动集团税务数字化变革。

竞争优势：兼容包括乐企SDK以及其他所有税控设备，帮助企业平滑过渡到全电发票时代。另外，帮助您申请乐企试点，并提供全程的开发对接等服务。

(二) 销项管理方案

销项端流程可根据集团企业的具体情况，兼容税控盘/金税盘、税务Ukey、税控服务器，支持纸票、纸电、全电发票三大票种。开票方式多样且功能齐全，包含了自动开票、预制发票、红字发票、审批开票、移动端开票等，同时还支持电子邮件、短信、官网、邮寄、二维码等多种交付方式，满足集团企业多税号、多种票种混合使用、多系统集成等各种场景的苛刻需求。



值得强调的是，我们的方案既支持最新版本的“乐企”引擎，也能满足税控设备“自持”、集中托管，或者多种硬件并行的模式，以此帮助企业平滑过渡和无缝切换。

(具体方案详情请联系我们获取)

支持多种开票介质: 全电发票接入电子发票服务平台，全面去除税控专用硬件设备，无需办理发票票种核定，无需申领全电发票，迅联支持税控及全电发票模式。

支持多种开票方式: 支持网页端、客户端手工开票；支持开放乐企SDK/API，企业申请通过后，完成白名单认证即可，通过系统对接自动开票。。

支持业财系统深度融合: 支持通过乐企API与企业业财系统交互、对接，在业务流程前端完成开票自动化处理，全面加速企业业财税一体化进程。

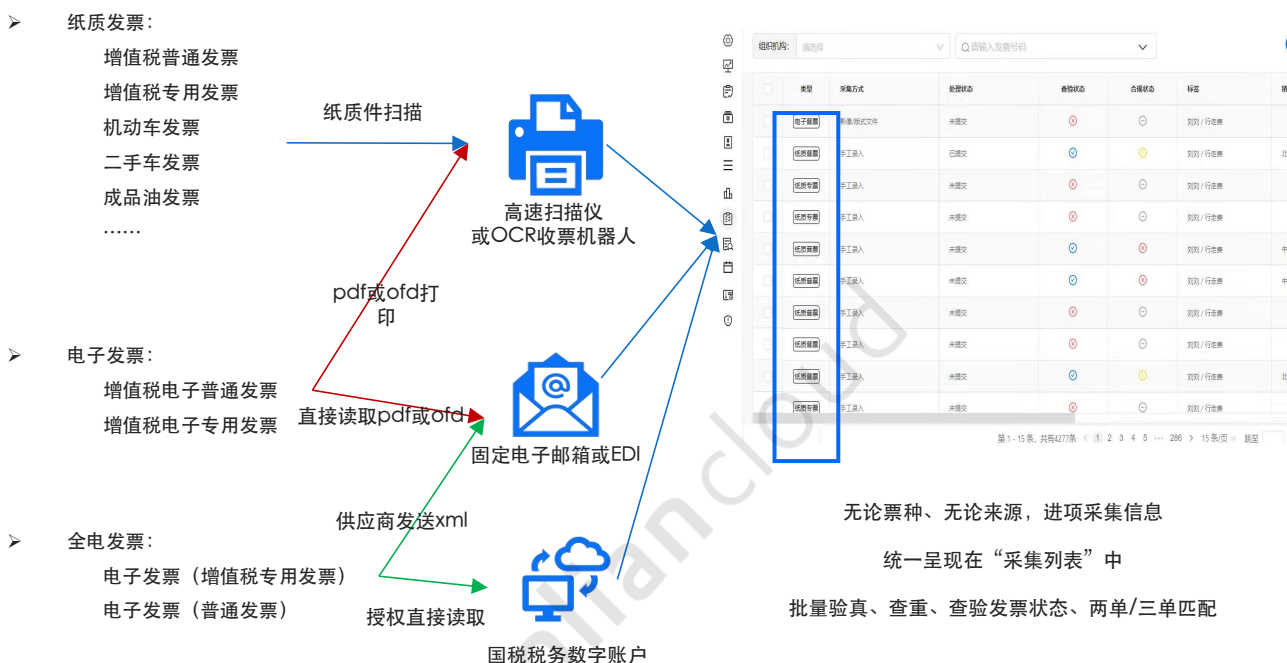
支持多种发票交付方式: 支持纸质快递环节，也支持全电发票推送功能，多平台发票推送需求（邮件、二维码、税务数字账户、网页等）。

支持开票风险管控: 全电发票推广后，取消发票票额限制，二级单位开票更加便利的同时，迅联提供发票审核等功能，消除发票管理的风险。

(三) 进项管理方案

面对“三大票种”长期并存的管理现状，我们的进项管理方案支持全票种、全渠道的发票采集，前者包含电子专票、电子普票、全电发票，后者涵盖纸质件扫描、直接读取pdf或ofd、授权读取xml等等形式。该方案基于国税数字证书加签名验签机制或乐企方式，建立了双向安全验证通道，保障通道安全；并利用数字证书签名实现数据加密流转，保障数据安全，构建了集团集中化的进销项发票全量数据“一个池”。其中，进项发票归集既支持“三大票种”并存的业务场景，也支持相关业务单据的电子化和关联匹配，以此保障财务与业务的一致性，并构建因果关系的数据结构，支持归档管理、自动核对、智能分析等应用。

(进项方案总体设计架构请联系我们获取详细方案)



支持发票多渠道采集，信息自动传递：企业需要获取进项发票信息及其状态需求增强，迅联支持通过多种方式：邮箱、网站、二维码、税企直连、税务数字账户等多种渠道采集并自动获取全电发票。

供应商协同，业财税联动：企业与供应商业务系统，采购合同、验收单、发票三单自动匹配，发票签收及认证结果推送其他业务系统，作为财务系统付款凭证。业财税一体化，迅联支持个性化定制匹配需求。

支持集中式发票数据管理：通过税企直连通过，批量获取并归集企业发票数据，形成集团全量发票池，通过发票池完成发票相关应用，无需供应商推送发票。

自动完成发票验真、查重等操作：全电发票自动查验，进行发票验真；系统自动比对报销过的发票，自动验证重复发票。

智能化批量勾选认证：随着纸质发票的逐步消失，也将实现自动批量勾选、认证、抵扣操作需求增加，不需要过多人工干预。

七、财务供应链的深层价值

(一) 全电发票的时代机遇

1. “全电发票”基础业务流程数字化

面对当前“全电发票”试点政策逐步全国范围开放的形势，我们为集团企业提供了税控设备自持、Ukey集中管控、“乐企SDK”对接的3种开票管理服务，通过数据结构兼容的方式自由切换任一模式。在进项收票端，利用国税数字证书加签名验签机制或乐企方式，授权读取/采集任何来源的任何票种的进项发票数据，逐次完成自动化合规性校验、智能勾选认证等，实现业财税一体化。

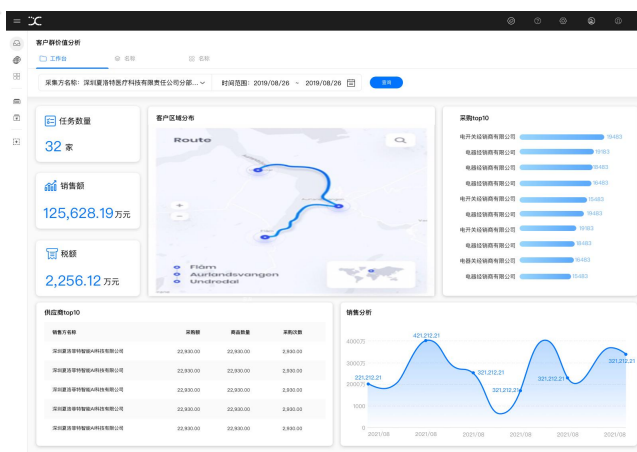
2. 赋能智慧财税管理体系升级

基于“全票种、全渠道，满足现在、立足未来”的平滑过渡方案，我们将通过集团架构的进销一体化涉税业务操作平台，构建“集团一户式”的全量涉税数据中心，支撑税务共享中心的建设。进一步地，我们还将打破组织和业务的壁垒，跳出信息化异构系统的桎梏，用最便捷的方法获取最真实的、全集团所有组织的、全量的交易数据，从而聚焦关键指标，做好分析和挖掘，用数据为决策服务。

3. 赋能财务供应链协同服务

无论是支持纸质发票、电子发票和全电发票的开票模式，还是支持“三大票种”的集中化、自动化的归集方式，意在打通发票全流程的线上化、无纸化，从而打通上下游业务系统衔接“对账协同”“发票协同”“结算协同”“资金协同”等断点，全面实现应付账款自动化。此方式不仅能有效弥补ERP系统对企业外部流程管理的不足，消除往来账目的人工流程、信息不对称、资金风险等痛点，而且从整体的视角获取全面的供应链信息，以优化营运资金和现金流管理。

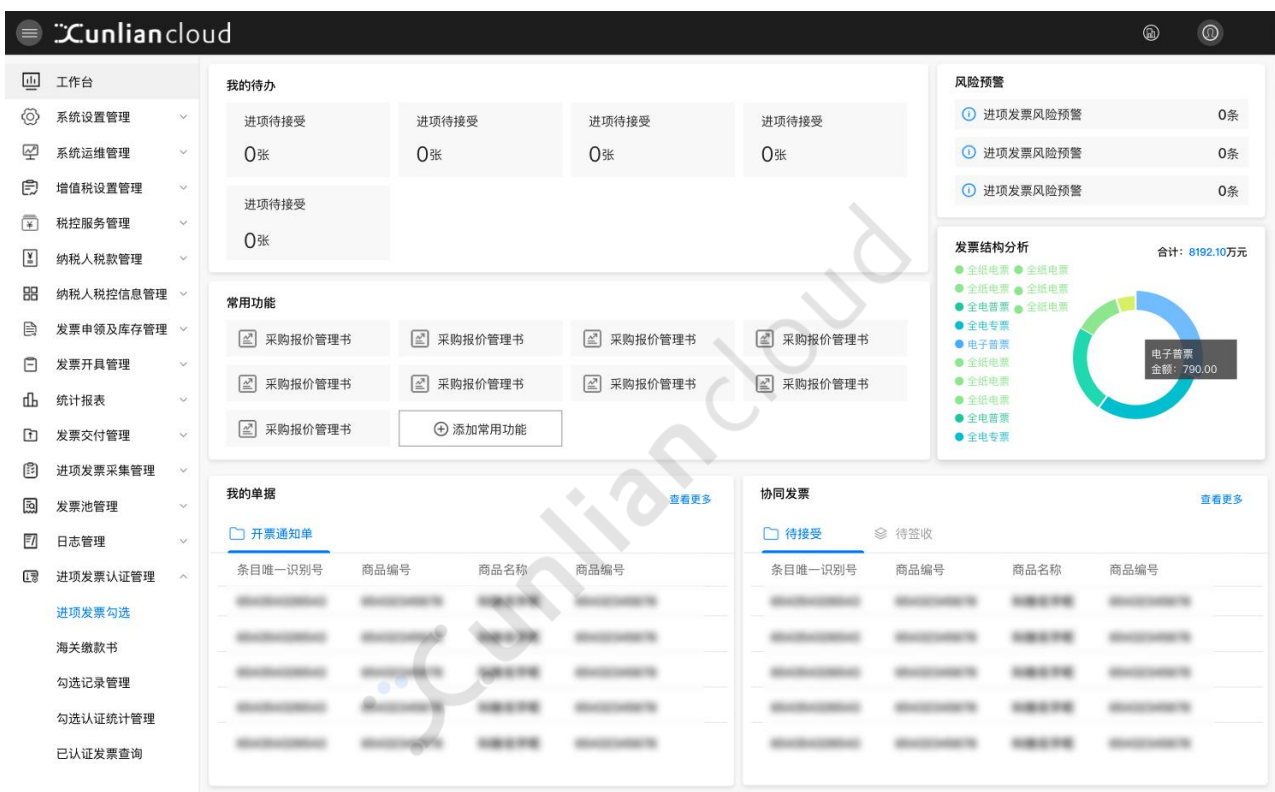
右图为迅联云“数字资产核验”的产品模块截图，该产品是发票数字化应用对供应链下游经销商管理的创新。由图可见，该企业通过发票数据分析，可以轻松看到市场的销售情况，从而辅助营销策略、经销商绩效管理。（同样，该产品对供应链上游的透视，既能应用于质量追溯，也能体现在信用评估等方面，欢迎与我们交流…）



（二）财务供应链协同的理念和抓手

作为企业经营管理的的关键要素，发票数据涵盖了商品、价格、供应商、原材料、市场波动等信息，并贯穿了从采购到支付（S2P）全供应链流程的关键环节，无论是对账结算、现金流管理、资产验证等应用场景，还是对企业经营决策、供应链透视、税负优化等潜在价值，它的任意一个环节出现异常或风险，都会让所有成果都功亏一篑。

财务供应链协同，是中科迅联基于开放应用商城和协同平台，让发票数据激活内部组织和上下游的联动，实现发票全流程数字化闭环，以此借势“金税四期”时代趋势，以“全电发票”为重要抓手和切入点，在完善采购协同、订单协同、收货协同的基础上，有效衔接对账协同、发票协同和结算协同，以实现“智能结算”加速生产资金流转速率。



迅联云的工作台：支撑财务供应链全流程服务



进一步地，中科迅联通过“税企直连”和“跨ERP系统”的业务流，为企业搭建“发票池”，融入历史的、进销一体的、业财一致的发票，摒除异常的、有风险的发票，通过“智能匹配”构建因果关系的数据结构，从而对生产经营、投资活动、税务管理等实施全景化、实时化的反映，以此着力推动企业的经营决策，由经验主导向数据和模型驱动转变。

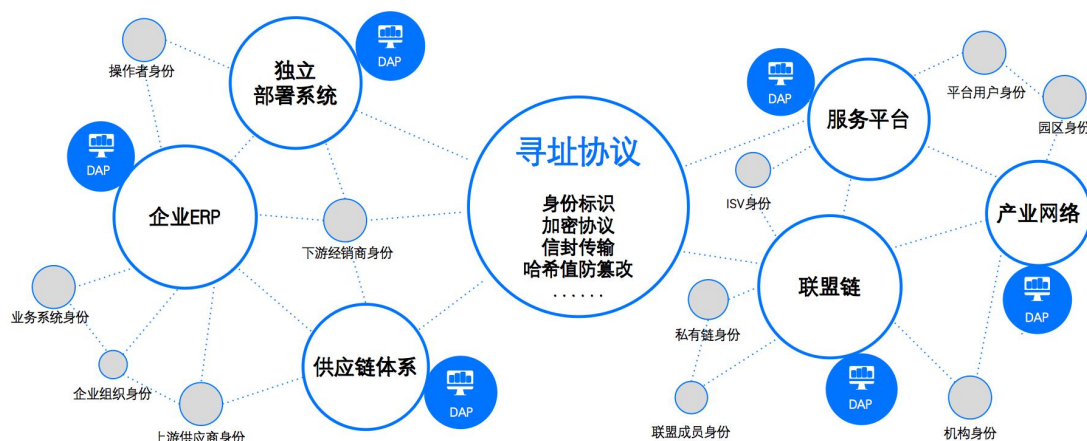
关于中科迅联

中科迅联智慧网络科技（北京）有限公司（简称中科迅联），是中国科学院大学数字资产技术实验室孵化的国家高新技术企业、专精特新小巨人企业。作为中国科学院大学数字资产技术实验室的科研成果转化基地，公司肩负“科技推动商业平等链接”的使命，聚焦财务供应链协同服务，以关键环节的智慧结算为切入点，发挥“税企直连”“协同平台”和密码技术的优势，为企业提供从采购到支付全流程的数字化协同和智能化管理，强化产业链链长价值创造，融通上下游协同发展，构建平等的商业协同网络。

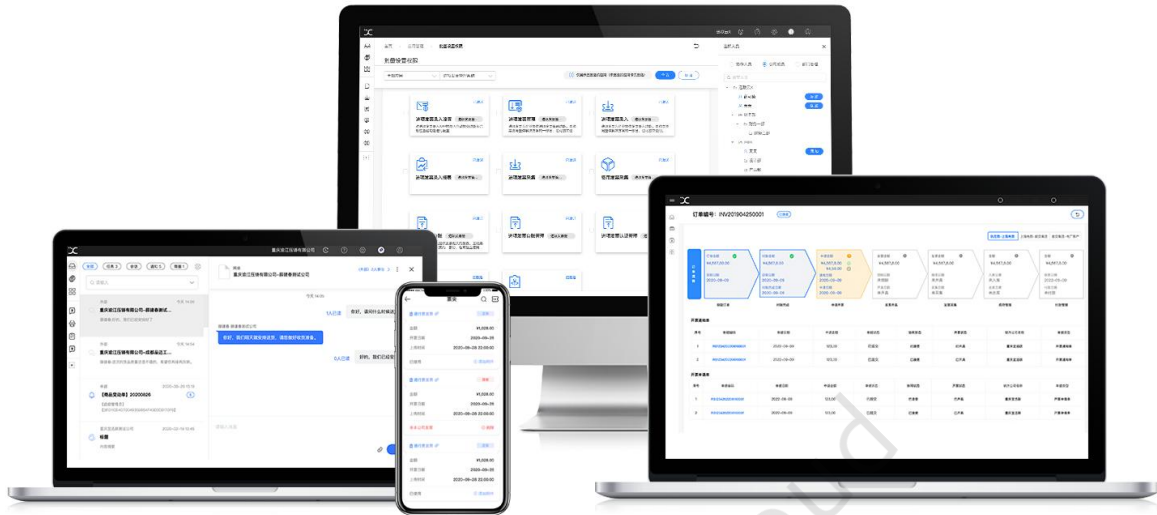
依托于中国科学院的研究成果，中科迅联不仅采用了新一代国密算法保障客户数字安全，并通过“税企直连”的行业竞争壁垒和数字化协同技术，衔接了财务供应链传统流程的断点，构建了以发票数字化切入供应链协同、智慧税务转型的战略路径。同时，自主研发机器学习OCR、多单据智能匹配、跨ERP对接取数等专利技术，全面支撑各个复杂场景的数字化协同，护航大型集团企业打造智慧供应链体系。



为打破混合云部署与公有云的数据壁垒，促进国有重点企业与产业链上下游的协同，推动公司构建产业互联的使命，中科迅联还构建了以密码技术为核心、多种技术交叉融合的多源数据安全架构体系。该体系不仅支撑了信创标准的数字安全技术国产化方案，而且基于分布式数据库技术构建了异构系统的基础设施（DAP-商业协同协议），让混合云和公有云的数据互通无障碍，加快落地商业协同网络的构建，并且有效解决了国内产业互联网发展的历史问题。



基于这些核心技术，中科迅联打造了开放的、全协同的、可扩展的迅联云平台，其承载的百余款企业级APP应用，可支撑企业S2P（从寻源到支付）全流程的业务场景需求，具体服务既涵盖了集团型企业的全票种、全税号的发票全生命周期管理，以及发票池对智慧税务升级转型，也囊括了“合同协同”“订单协同”“收发货协同”“对账协同”“发票协同”“结算协同”等财务供应链全流程数字化协同，以此让企业着眼于产业稳定和供应链价值创造，帮助实现产业链供应链的自主可控，构建供应链创新发展新业态。



迅联云APP商城和协同平台

目前，中科迅联已为中核集团、国家电网、航天科技、中国华能、国家能源、中国管网、东方电气等大量标杆央企及其上下游企业用户提供了不同业务场景的财务供应链协同服务，同时在高端制造业领域也以西门子、ABB、福特汽车、金佰利、科莱恩等世界500强名企为核心，逐步向产业链供应链上下游延伸，加速布局产业互联网。



迅联的数智化供应链网络



关注公众号，获取详细方案
或延伸阅读《财务供应链协同》白皮书